

ISTRUZIONI POSA PAVIMENTO SPC STILE DM

IMPORTANTE

Ispezionare TUTTI i materiali con attenzione PRIMA dell'installazione. Le garanzie NON coprono materiali con difetti visibili una volta effettuata l'installazione. È responsabilità dell'installatore/detentore determinare se il sottopavimento e le condizioni ambientali e strutturali sono adatte all'installazione del pavimento. Il produttore declina qualsiasi responsabilità riguardo a danni o carenze derivante da sottofondo non idoneo o connesse al sito di lavoro non idoneo, per danneggiamenti o carenze dopo che il pavimento SPC è stato installato.

GENERALI

Prodotti con materassino incorporato; utilizzare un'ulteriore sottostrato invaliderà la garanzia e può causare spessore eccessivo che può danneggiare i giunti di bloccaggio. Non esistono test di laboratorio per la riduzione del suono a supporto dell'efficacia nell'uso di ulteriori sottopavimenti acustici per ridurre ulteriormente l'impatto sonoro o la trasmissione del suono attraverso i pavimenti. Il pavimento può essere installato a temperatura tra 10 °C e 30 °C, e questa variazione di temperatura deve essere mantenuta dopo l'installazione e anche durante l'uso.

Acclimatazione consigliata 4-6 ore.

INFORMAZIONI UTILI

Si dovrebbe considerare uno sfrido medio del 5 %-10 % da aggiungere, tenendo conto di tagli e scarti. La posa dei listelli di SPC è migliore quando la direzione di installazione è per la lunghezza delle tavole, parallela alla direzione della luce principale.

SUPERFICI SUPERIORI A 140 MQ.

Per superfici da pavimentare superiori a 140 m² e/o lunghezze superiori a 25 metri, utilizzare giunti di dilatazione ad aperture inferiori a 2 metri e aumentare l'espansione degli spazi vuoti perimetrali a 10 mm.

PAVIMENTI RISCALDATI

Questo prodotto può essere installato su pavimenti riscaldati, in cemento.

- » I sistemi elettrici e idroelettrici sono accettabili.
- » Il sistema riscaldate deve essere minimo 20 mm. sotto la pavimentazione.
- » La temperatura della superficie del pavimento non deve superare mai i 28 °C.
- » Il sistema di riscaldamento dovrebbe essere operativo per almeno qualche settimana prima dell'installazione per calibrare le impostazioni di temperatura.
- » I pavimenti non possono essere posati direttamente sul sistema riscaldante

SOTTOPAVIMENTI APPROVATI

Calcestruzzo, compensato, OSB, truciolare, laminato, legno duro (solido, ingegnerizzato, parquet), piastrelle (ceramica, mattonelle, pietra) pavimento vinilico di basso spessore liscio, compatto e completamente aderente.

In caso di pavimento in ceramica con fughe, se sono più larghe di 4 mm, occorre rasare

REQUISITI GENERALI PER IL SOTTOFONDO

- » Tutti i sottofondi devono essere piani entro 4 mm. in 3 metri
- » Deve essere pulito: nessun detrito di costruzione, terreno, fango o altri oggetti sopra o aderenti al pavimento; se necessario, raschiare e spazzare prima dell'installazione; nessuna sporgenza di chiodi, detriti o metalli dovrebbero rimanere.
- » Non deve esserci umidità che possa danneggiare la pavimentazione installata.
- » Essere strutturalmente sano senza deflessioni.

IL CONTENUTO DI UMIDITA' DEVE AVERE UNO DEI SEGUENTI CRITERI

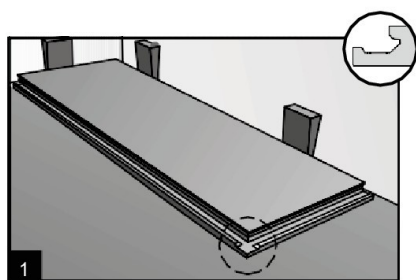
- » Substrato a base di cemento:
Sottopavimenti con riscaldamento a pavimento: < 1,8 CM%
Senza riscaldamento a pavimento: < 2,5 CM%
- » Substrato a base di anidrite:
Sottopavimenti con riscaldamento a pavimento: < 0,3 CM%
Senza riscaldamento a pavimento: < 0,5 CM%
- » Sottopavimenti in legno: max. 14%

RIVESTIMENTI PER PAVIMENTI PRE-ESISTENTI

Rivestimenti per pavimenti esistenti

- » Il pavimento SPC può essere installato sopra la maggior parte dei rivestimenti di superfici dure a condizione che il pavimento esistente sia ben incollato e la superficie sia piana e liscia.
- » Le irregolarità delle piastrelle di ceramica devono essere rese lisce applicando una sovrapposizione come una miscela cementizia o un composto livellante.
- » I pavimenti esistenti non devono essere pesantemente imbottiti e non superare uno strato di spessore.
- » Non installare su moquette.
- » Il pavimento deve essere piatto, liscio, dimensionalmente sano e privo di deflessione.

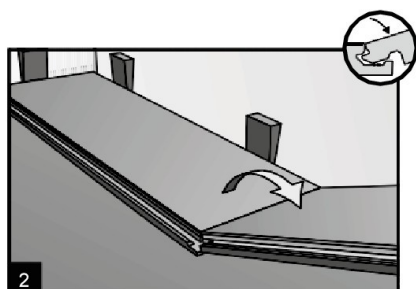
INSTALLAZIONE



Il pavimento SPC Stile è stato progettato per essere installato come pavimento "galleggiante" per solo uso interno. Deve essere lasciato libero di flottante, non fissarlo al sottofondo.

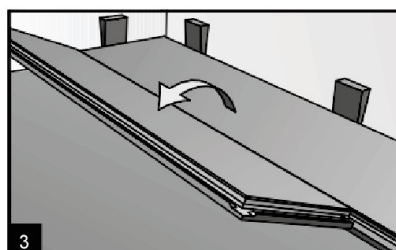
È sempre consigliabile segare gli stipiti delle porte. Per gli stipiti di metallo che non possono essere tagliati occorre lasciare il corretto spazio d'espansione. *Utilizzare cura durante l'installazione di modanature a parete e strisce di transizione, per non fissare attraverso il prodotto.*

Il pavimento SPC Stile è un prodotto con incastro a click. Si prega di seguire la corretta tecnica di installazione.



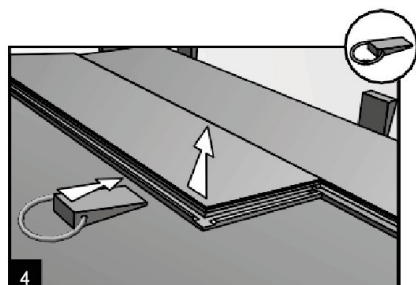
» Iniziare la posa delle tavole dal lato sinistro della parete di partenza e lavorare verso il lato destro. Il lato provvisto di lingua deve essere rivolta verso la parete iniziale.

» Posizionare apposito distanziale tra listone e parete, per lasciare lo spazio di dilatazione sul perimetro (come richiesto dalla posa dei pavimenti flottanti).



» Questo pavimento SPC è dotato di incastro anche sui lati corti. Bisogna sempre lasciare esposto il lato scanalato per permettere alla tavola successiva di incastrarsi.

» Non è possibile invertire l'installazione a posa iniziata, occorre continuare sempre con i listoni posti nello stesso verso, installando una tavola alla volta.



Installazione della prima fila della tavola

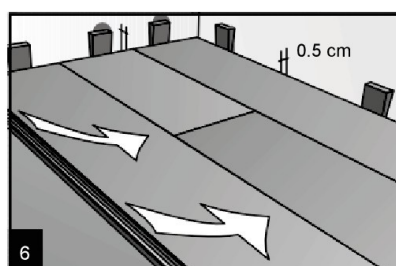
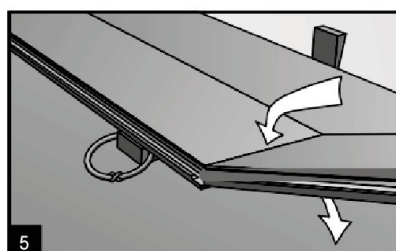
» Dopo aver posato la prima tavola, con il lato della lingua verso la parete, allineare la seconda tavola con la prima, spingendo leggermente verso il basso, sul lato corto. La tavola dovrebbe andare in posizione con poca resistenza.

NON FORZARE LA TAVOLA PERCHÉ PUÒ DANNEGGIARE IL PROFILO.

Se la tavola non si incastra, controllare che non vi siano detriti o danni al blocco del profilo e riprovare. Installare le rimanenti tavole fino alla fine della prima fila.

Si prega di assicurarsi che le tavole siano perfettamente allineate.

» L'ultima tavola della prima fila dovrà essere tagliata a misura.



» Controllare che la lunghezza della prima fila permetta di finire con una tavola non inferiore a 25 cm. Se è inferiore a 25 cm, deve essere tagliata anche la prima tavola della fila. È importante che la prima e l'ultima tavola (in ogni riga) siano di almeno 25 cm in lunghezza. Le tavole possono essere tagliate con sega elettrica, sega a mano, seghetto o taglierina a ghigliottina con lama affilata.

» I pezzi che rimangono dai tagli, possono servire per iniziare o finire una nuova fila, sempre che siano superiori a 25 cm. La posa delle tavole deve essere sfalsata.

Continuare con la seconda fila e le successive

- » Installare il lato lungo della prima tavola nella seconda fila. Ricordate di posizionare gli appositi distanziatori.
- » Posare la tavola inclinandola e fissare prima il lato lungo, facendo scendere la tavola e avvicinandola il più possibile a quella già posata.
- » Utilizzando un martello di gomma picchiettare delicatamente il pannello superiore per assicurarsi che scatti.
- » Procedere così fino alla fine della posa. Dopo aver installato tutte le tavole, rimuovere i distanziatori dal perimetro della stanza.

Dopo l'installazione

Installare modanature di transizione e battiscopa. Non premere le modanature o tagliare troppo duramente, altrimenti il pavimento può rimanere incastrato o iniziare a scricchiolare. Per lo stesso motivo le modanature e finiture non devono essere incollate, avvitate o inchiodate dentro o attraverso il piano.

Il pavimento finito può essere utilizzato immediatamente a lavoro ultimato.

Il riscaldamento a pavimento può essere riavviato, tuttavia è necessario aumentare gradualmente la temperatura per alcuni giorni da pochi gradi al giorno (+ 5 ° C/ giorno) fino alla temperatura che si desidera.

SMONTAGGIO

Il pavimento può essere smontato, per consentire la sostituzione di una tavola, sia durante l'installazione che durante l'uso. In questo caso sarà necessario separare l'intera fila.

Per sganciare le tavole si deve sollevare con attenzione e battere leggermente appena sopra l'incastro. Smontare i pannelli scorrevoli orizzontalmente. (Non piegare!)

PULIZIA E MANUTENZIONE

Dopo l'installazione pulire approfonditamente. Per mantenere bene la superficie del pavimento, si consiglia una pulizia regolare. Rimuovere le impurità solide spazzando o aspirando, quindi effettuare la pulizia a umido con uno straccio ben strizzato o uno straccio in microfibra.

Utilizzare detergente neutro adatto per pavimenti in pvc. Utilizzare una spazzola per rimuovere sporco ostinato. Non usare detergenti aggressivi o abrasivi. I mobili dovrebbero essere movimentati con un carrello o su passerelle. Le sedie a rotelle devono essere provviste di rotelle adatte ai pavimenti in pvc. I mobili pesanti non devono fare pressione puntuale, nel caso è consigliato dotarli di cuscinetti larghi o protettori. Protettori in feltro non verniciati sono consigliati per gambe da tavolo e sedia per aiutare a prevenire graffi.